

HBH Projekt spol. s r.o.
Kabátníkova 216/5
60200 Brno

naše značka
5002056680

vyřizuje
Martina Pýchová

datum
02.01.2020

Věc:

II/357 Dalečín - Unčín

K.ú. - p.č.: Dalečín , Unčín

Stavebník: Kraj Vysočina , Žižkova 1882/57 , 58601 Jihlava

Účel stanoviska: Povolení stavby - stavební režim (ÚR+SP)

GasNet, s.r.o., jako provozovatel distribuční soustavy (PDS) a technické infrastruktury, zastoupený GridServices, s.r.o., vydává toto stanovisko:

Stanovisko odboru EPZ - VTL (Zdeněk Kocourek. Tel. 532 227 479)

K Vašemu požadavku sdělujeme, že ve Vámi zadané oblasti (dle předložené PD) prochází vysokotlaký (dále jen VTL) plynovod DN 100.

V oblasti se dále nachází VTL regulační stanice plynu Dalečín: VTL obec, vč. napájecího NN kabelu pro RS.

Při realizaci stavby požadujeme dodržet následující podmínky:

1. Stavba bude probíhat v souladu se zákonem číslo 458/2000 Sb., ČSN EN 1594 a TPG 702 04 (Technická pravidla Gas).
2. Před zahájením prací Vám na základě objednání naše zařízení vytyčíme - <http://www.gridservices.cz/ds-online-vytyceni-pz/>

VTL PLYNOVOD

Bezpečnostní pásmo VTL plynovodu DN 100 je 20 m na obě strany od plynovodu.
Ochranné pásmo VTL plynovodu je 4 m na obě strany od plynovodu.

ODSTAVNÉ A PARKOVACÍ PLOCHY:

- situovat mimo ochranné pásmo VTL plynovodu (4 m od plynovodu);

PŘÍJEZDOVÉ KOMUNIKACE, CHODNÍKY:

- v souběhu s VTL plynovodem vést mimo ochranné pásmo VTL plynovodu (4 m od plynovodu);
- případné podmínky křížení budou stanoveny dle skutečnosti;
- nadzemní prvky plynovodu (orientační sloupek, čístačka,...) musí zůstat min. 2 m od kraje komunikace;

Opěrné zdi:

- opěrné zdi v souběhu s VTL plynovodem vést mimo ochranné pásmo VTL plynovodu (4 m od plynovodu);
- nové opěrné zdi nesmí křížit VTL plynovod;

- gabion. a beton. zídky nebudou křížit VTL plynovody a budou ukončeny mimo jejich 4 m ochranné pásmo.

Při křížení a souběhu podzemního vedení s VTL plynovody je nutno dodržet tyto nejmenší vzdálenosti mezi povrchy vedení a potrubí, event. jejich chráničkou:

VODOVODNÍ POTRUBÍ:

GridServices, s.r.o.

Plynárenská 499/1
Zábřovice

602 00 Brno

T +420532221111

F +420545578571

E info@gridservices.cz

I www.gridservices.cz

IČ: 27935311

DIČ: CZ27935311

Zapsán do obchodního rejstříku:

Krajský soud v Brně

oddíl C, vložka 57165

26.07.2007

Bankovní spojení:
Československá obchodní banka,
a.s.

Číslo účtu: 17837923

Kód banky: 0300

křížení: min. 0,3 m
souběh: min. 3 m

KANALIZACE:

křížení: min. 0,3 m. Plynovod, nebo křížené vedení musí být uloženo v chráničce nebo ochranné trubce přesahující vnější obrys zařízení po obou stranách 2m. Chránička se neinstaluje, je-li nejmenší vzdálenost mezi plynovodem a stokami a kanalizačními přípojkami (mimo tlakových) větší než 1 m a je-li plynovod nad kanalizační přípojkou a stokou. V případě použití hrdlových trubek nesmí být v chráničce umístěn spoj.
souběh: min. 4 m

KABELY SDĚLOVACÍ:

křížení: min. 0,3 m, přičemž kabel musí být uložen v tvárnice chráničce nebo korýtku v délce 2 m od potrubí na obě strany
souběh: min. 2 m

KABELY TRAKČNÍ A OSTATNÍ SILNOPROUDÉ NN, VN :

křížení: min. 0,3 m, přičemž kabel musí být uložen v tvárnice chráničce nebo korýtku v délce 2 m od potrubí na obě strany
souběh: min. 4 m

DÁLKOVODY S HOŘLAVÝMI KAPALINAMI A ZKAPALNĚNÝMI UHLOVODÍKY:

křížení: min. 0,5 m
souběh: min. 10 m

KABELOVODY, KOLEKTORY, TEPLOVODNÍ KANÁLY:

křížení: min. 0,3 m. Plynovod nebo křížené vedení musí být uloženo v chráničce nebo ochranné trubce přesahující vnější obrys zařízení po obou stranách 3 m. Chránička se neinstaluje, je-li nejmenší vzdálenost mezi plynovodem a stokami a kanalizačními přípojkami (mimo tlakových) větší než 1 m a je-li plynovod nad kanalizační přípojkou a stokou.
souběh: min. 5 m

Tyto odstupové hodnoty jsou stanoveny v souladu s TPG 702 04, tab. 7.
Na tato zařízení se nevztahuje ČSN 736005 !

REGULAČNÍ STANICE (RS):

V zájmovém území se nachází technologický objekt vysokotlaké regulační stanice plynu (dále jen RS) v majetku GasNet, s.r.o.

Dle zákona č. 458/2000, § 68 a § 69 je ochranné pásmo výše uvedené RS 4 m
abezpečnostní pásmo VTL RS 10 m od půdorysu objektu všemisměry.

Ochranné pásmo kabelových přípojek NN upravuje § 46 a je 1m. Projekty staveb a veškeré činnosti v okolí RS (vyhrazeného plynového zařízení) se musí řídit ustanovením tohoto zákona.

V ochranném bezpečnostním pásmu RS, stejně tak na příjezdové cestě neumísťovat žádné další stavby (stavební buňky, maringotky, atd.), neparkovat automobily a stavební mechanizmy.
Neskladovat žádný stavební materiál a omezit činnost na nejnutnější dobu (pohyb osob, stavební mechanizace atd.).

- podzemní inženýrské sítě a průjezdní komunikaci lze situovat min. 4 m od objektu RS;
- objekty a parkoviště situovat min. 10 m od objektu RS;

Ve výše uvedené oblasti je nutné zemní práce provádět s největší opatrností, pouze ručně s použitím jednoduchého nářadí. Nesmí být použito stavebních mechanismů. V místech, kde bude kabel při výkopech odkryt, je investor povinný zajistit jeho zabezpečení před poškozením tak, aby nebyl ohrožen spolehlivý provoz el. zařízení a bezpečnost osob. Za případné škody, které při provádění prací vzniknou na el. zařízení odpovídá investor. Současně si vyhražujeme upřesnění nebo rozšíření našich podmínek při zjištění situace na místě.

Pro zvětšení mechanické odolnosti kabelů obecně požadujeme uložení kabelů nn v místě narušení ochranného pásma trasy kabelu do půlených plastových chrániček. Musí být zachováno stávající krytí. Přesah chráničky musí být minimálně do vzdálenosti 1 m na obě strany. Uložení kabelů do chrániček a následné zpětné zapravení bude vždy provedeno dle ČSN 33 2000-5-52, v souladu s ČSN 736005. Před provedením zásepů výkopu v ochranném pásmu zařízení bude provedena kontrola dodržení podmínek stanovených pro stavební činnosti v ochranném pásmu a kontrola plynárenského zařízení (www.gridservices.cz).

Upozornění - zásobování plynárenských zařízení el. energií lze považovat za činnost ve veřejném zájmu, neboť přerušení dodávek do plynárenské soustavy by mělo závažné negativní důsledky. Z tohoto důvodu požadujeme - pokud dojde k poškození el. zařízení související s provozem plynárenského zařízení, popř. k odpojení přívodu sítě nn během stavby je dodavatel - investor povinný neprodleně informovat zaměstnance GridServices, s.r.o.

- pohotovostní linka, tel. 1239 (v tomto případě nepřetržitá dodávka el. energie je nezbytná pro provoz technologie RS).

Stavební činností, popř. mechanizací při stavbě, nepoškodit příjezdovou komunikaci k RS, oplocení a nenarušit jejich statiku. Po ukončení stavby v oblasti požadujeme uvést stávající okolní terén a zejména místní komunikaci do původního stavu tak, aby byl zachován bezpečný, bezproblémový příjezd a přístup k tomuto vyhrazenému plynovému zařízení.

K případným změnám proti schválené dokumentaci je nutné vyžádání nového stanoviska k existenci a zabezpečení zařízení ve správě GridServices, s.r.o.

Stanovisko GridServices s.r.o., EPZ (Martina Pýchová, tel. 532228294):

V ZÁJMOVÉM ÚZEMÍ STAVBY SE NACHÁZÍ TATO PLYNÁRENSKÁ ZAŘÍZENÍ A PLYNOVODNÍ PŘÍPOJKY:

- STL plynovody a STL přípojky

Požadujeme respektovat průběh a ochranné pásmo plynárenského zařízení.

Přeložka STL plynovodu PE dn 63 - objekt SO 501 pro akci: II/357 Dalečín - Unčín - samostatné stanovisko 5001952728.

K plynovému zařízení umístit těleso komunikace v souladu s ČSN 73 6005.

Při realizaci stavby je nutno dodržovat veškerá pravidla stanovená pro práce v ochranném pásmu plynárenského zařízení, které činí 1 m na každou stranu měřeno kolmo od osy plynovodu. V tomto pásmu nesmí být umístěny žádné nadzemní stavby, prováděna skládka materiálu a výšková úprava terénu. Případné dočasné zařízení staveniště (maringotky, mobilní buňky atd.) umístit min. 1 m od STL plynovodů a přípojek.

Křížení a souběh inž. sítí s plynovodním zařízením musí být v souladu s ČSN 73 60 05, tab. 1 a 2.

Budované objekty (např. šachty, vpusti, dopravní značky, sloupy atd.) musí dodržet od stávajícího zařízení světlou vzdálenost dle ČSN EN 12 007, TPG 702 04, čl. 14.5 a 14.6 - minimálně 1m, tj. nesmí zasahovat do ochranného pásma zařízení - plynovodu!

Pokud realizace stavby vyvolá výškovou nebo směrovou úpravu trasy plynárenského zařízení, bude toto posuzováno jako přeložka. Náklady budou hrazeny investorem stavby.

Toto stanovisko se netýká žádných úprav plynárenského zařízení v dané lokalitě. Nutno řešit samostatně (<http://www.gasnet.cz/cs/kontaktni-system/>).

Současně si vyhrazujeme upřesnění nebo rozšíření našich podmínek při zjištění situace na místě.

V rozsahu této stavby souhlasíme s povolením stavby dle zákona 183/2006 Sb. ve znění pozdějších předpisů. Tento souhlas platí pro územní řízení, řízení o územním souhlasu, veřejnoprávní smlouvy pro umístění stavby, zjednodušené územní řízení, ohlášení, stavební řízení, společné územní a stavební řízení, veřejnoprávní smlouvu o provedení stavby nebo oznámení stavebního záměru s certifikátem autorizovaného inspektora.

V zájmovém území se mohou nacházet plynárenská zařízení jiných vlastníků či správců, případně i dlouhodobě nefunkční/neprovozovaná plynárenská zařízení bez dostupných informací o jejich poloze a vlastnictví.

Plynárenské zařízení a plynovodní přípojky jsou dle ust. § 2925 zákona č. 89/2012 Sb., občanského zákoníku, provozovány jako zařízení zvlášť nebezpečné a z tohoto důvodu jsou chráněny ochranným pásmem dle zákona č.458/2000 Sb. ve znění pozdějších předpisů.

Nedodržení podmínek uvedených v tomto stanovisku zakládá odpovědnost stavebníka za vzniklé škody.

Rozsah ochranného pásma je stanoven v zákoně 458/2000 Sb. ve znění pozdějších předpisů.

Při realizaci uvedené stavby budou dodrženy podmínky pro provádění stavební činnosti:

1) Za stavební činnosti se pro účely tohoto stanoviska považují všechny činnosti prováděné v ochranném pásmu plynárenského zařízení a plynovodních přípojek (tzn. i bezvýkopové technologie a terénní úpravy) a činnosti mimo ochranné pásmo, pokud by takové činnosti mohly ohrozit bezpečnost a spolehlivost plynárenského zařízení a plynovodních přípojek (např. trhací práce, sesuvy půdy, vibrace, apod.).

2) Stavební činnosti je možné realizovat pouze při dodržení podmínek stanovených v tomto stanovisku. Nebudou-li tyto podmínky dodrženy, budou stavební činnosti považovány dle § 68 zákona č.458/2000 Sb. ve znění pozdějších předpisů za činnost bez našeho předchozího souhlasu. Při každé změně projektu nebo stavby (zejména trasy navrhovaných inženýrských sítí) je nutné požádat o nové stanovisko k této změně.

3) Před zahájením stavební činnosti bude provedeno vytyčení trasy a přesné určení uložení plynárenského zařízení a plynovodních přípojek. Vytyčení trasy provede příslušná provozní oblast (formulář a kontakt naleznete na www.gridservices.cz nebo NONSTOP zákaznická linka 800 11 33 55). Při žádosti uvede žadatel naši značku (číslo jednací) uvedenou v úvodu tohoto stanoviska. O provedeném vytyčení trasy bude sepsán protokol. Přesné určení uložení plynárenského zařízení a plynovodních přípojek je povinen provést stavebník na svůj náklad. Bez vytyčení trasy a přesného určení uložení plynárenského zařízení a plynovodních přípojek stavebníkem nesmí být vlastní stavební činnosti zahájeny. Vytyčení plynárenského zařízení a plynovodních přípojek považujeme za zahájení stavební činnosti.

4) Bude dodržena mj. ČSN 73 6005, TPG 702 04, zákon č.458/2000 Sb. ve znění pozdějších předpisů, případně další předpisy související s uvedenou stavbou.

5) Pracovníci provádějící stavební činnosti budou prokazatelně seznámeni s polohou plynárenského zařízení a plynovodních přípojek, rozsahem ochranného pásma a těmito podmínkami.

6) Při provádění stavební činnosti, vč. přesného určení uložení plynárenského zařízení je stavebník povinen učinit taková opatření, aby nedošlo k poškození plynárenského zařízení a plynovodních přípojek nebo ovlivnění jejich bezpečnosti a spolehlivosti provozu. Nebude použito nevhodného nářadí, zemina bude těžena pouze ručně bez použití pneumatických, elektrických, bateriových a motorových nářadí.

7) Odkryté plynárenské zařízení a plynovodní přípojky budou v průběhu nebo při přerušení stavební činnosti řádně zabezpečeny proti jejich poškození.

8) V případě použití bezvýkopových technologií (např. protlaku) bude před zahájením stavební činnosti provedeno úplné obnažení plynárenského zařízení a plynovodních přípojek v místě křížení na náklady stavebníka. V případě, že nebude tato podmínka dodržena, nesmí být použita bezvýkopová technologie.

9) Stavebník je povinen neprodleně oznámit každé i sebemenší poškození plynárenského zařízení nebo plynovodních přípojek (vč. izolace, signalizačního vodiče, výstražné fólie atd.) na telefon 1239.

10) Před provedením zásypu výkopu bude provedena kontrola dodržení podmínek stanovených pro stavební činnosti, kontrola plynárenského zařízení a plynovodních přípojek. Kontrolu provede příslušná provozní oblast (formulář a kontakt naleznete na www.gridservices.cz nebo NONSTOP zákaznická linka 800 11 33 55). Při žádosti uvede žadatel naši značku (číslo jednací) uvedenou v úvodu tohoto stanoviska. Povinnost kontroly se vztahuje i na plynárenské zařízení, které nebylo odhaleno. O provedené kontrole bude sepsán protokol. Bez provedené kontroly nesmí být plynárenské zařízení a plynovodní přípojky zasypány. V případě, že nebudou dodrženy výše uvedené podmínky, je stavebník povinen na základě výzvy provozovatele plynárenského zařízení a plynovodních přípojek, nebo jeho zástupce doložit průkaznou dokumentaci o nepoškození plynárenského zařízení a plynovodních přípojek během výstavby nebo provést na své náklady kontrolní sondy v místě styku stavby s plynárenským zařízením a plynovodními přípojkami.

11) Plynárenské zařízení a plynovodní přípojky budou před zásypem výkopu řádně podsypány a obsypány těženým pískem, bude provedeno zhutnění a bude osazena výstražná fólie žluté barvy, vše v souladu s ČSN EN 12007-1-4, TPG 702 01, TPG 702 04.

12) Neprodleně po skončení stavební činnosti budou řádně osazeny všechny poklapy a nadzemní prvky plynárenského zařízení a plynovodních přípojek.

13) Poklapy uzávěrů a ostatních armatur na plynárenském zařízení a plynovodních přípojkách, vč. hlavních uzávěrů plynu (HUP) na odběrném plynovém zařízení udržovat stále přístupné a funkční po celou dobu trvání stavební činnosti.

14) Případné zřizování stavenišť, skladování materiálů, stavebních strojů apod. bude realizováno mimo ochranné pásmo plynárenského zařízení a plynovodních přípojek (není-li ve stanovisku uvedeno jinak).

15) Bude zachována hloubka uložení plynárenského zařízení a plynovodních přípojek (není-li ve stanovisku uvedeno jinak).

16) Při použití nákladních vozidel, stavebních strojů a mechanismů zabezpečit případný přejezd přes plynárenské zařízení a plynovodní přípojky uložení panelů v místě přejezdu plynárenského zařízení.

Platí pouze pro území vyznačené v příloze tohoto stanoviska a to 24 měsíců ode dne jeho vydání.

V případě dotčení pozemku v majetku společnosti GasNet, s.r.o. je třeba dále projednat smluvní vztah k tomuto pozemku. Kontakt na projednání naleznete na adrese www.gasnet.cz/cs/kontaktni-system/, činnost "Smluvní vztahy - pozemky a budovy plynárenských zařízení", případně na NONSTOP zákaznické lince 800 11 33 55.

Za správnost a úplnost dokumentace předložené s žádostí včetně jejího souladu s platnými předpisy plně zodpovídá její zpracovatel. Stanovisko nenahrazuje případná další stanoviska k jiným částem stavby.

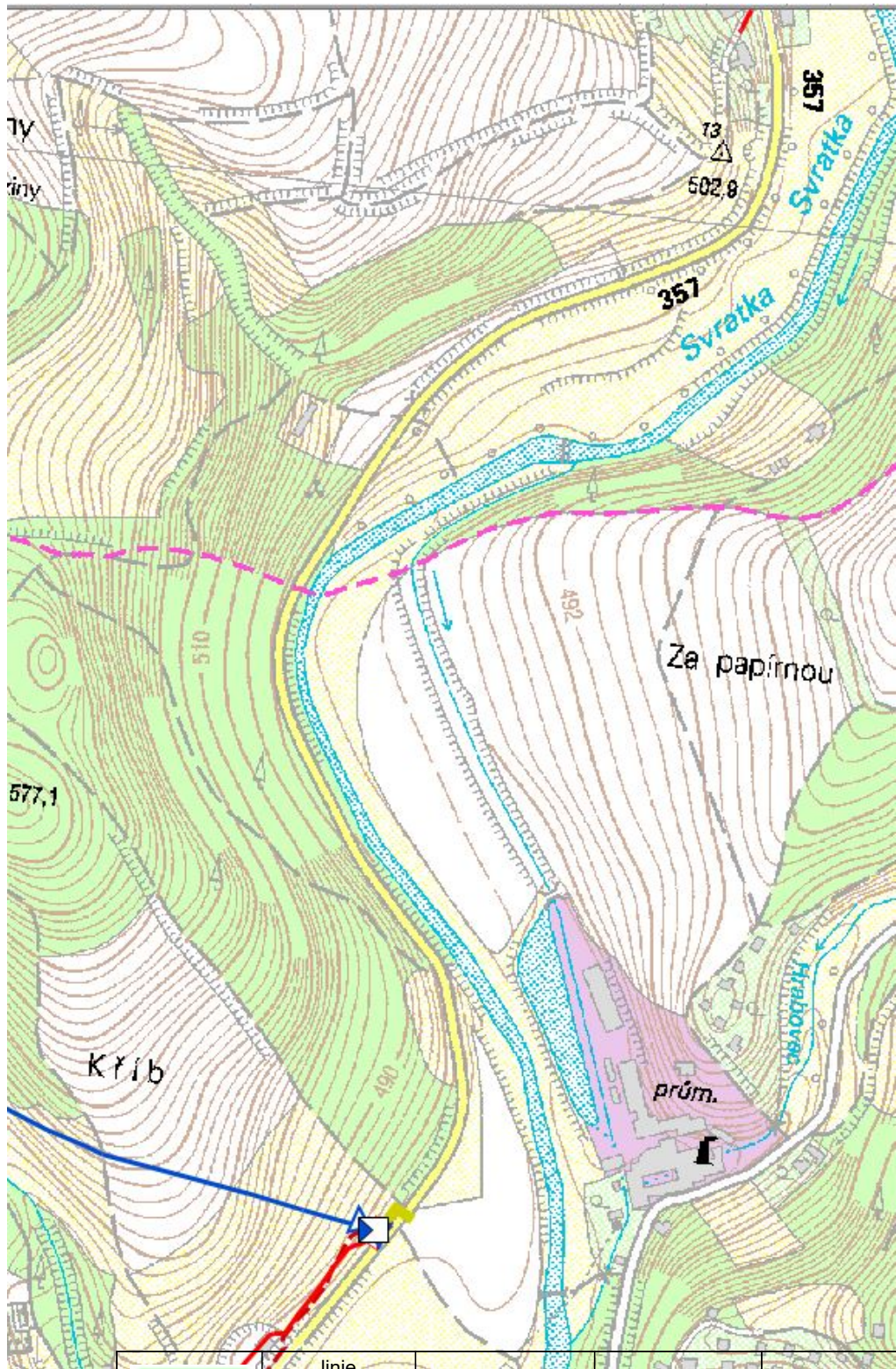
V případě další korespondence nebo jednání (např. změna stavby) uvádějte naši značku - 5002056680 a datum tohoto stanoviska. Kontakty jsou k dispozici na www.gridservices.cz nebo NONSTOP zákaznická linka 800 11 33 55.



GasNet, s.r.o.
zastoupená společností GridServices, s.r.o., IČ 279 35 311
Martina Pýchová
Technik externích požadavků-Morava
Oddělení zpracování ext.požadavků-Morava
+420532228294
martina.pychova@gasnet.cz

Přílohy: Orientační zakres plynárenského zařízení, Detailní zakres plynárenského zařízení, Ověřená příloha žadatele

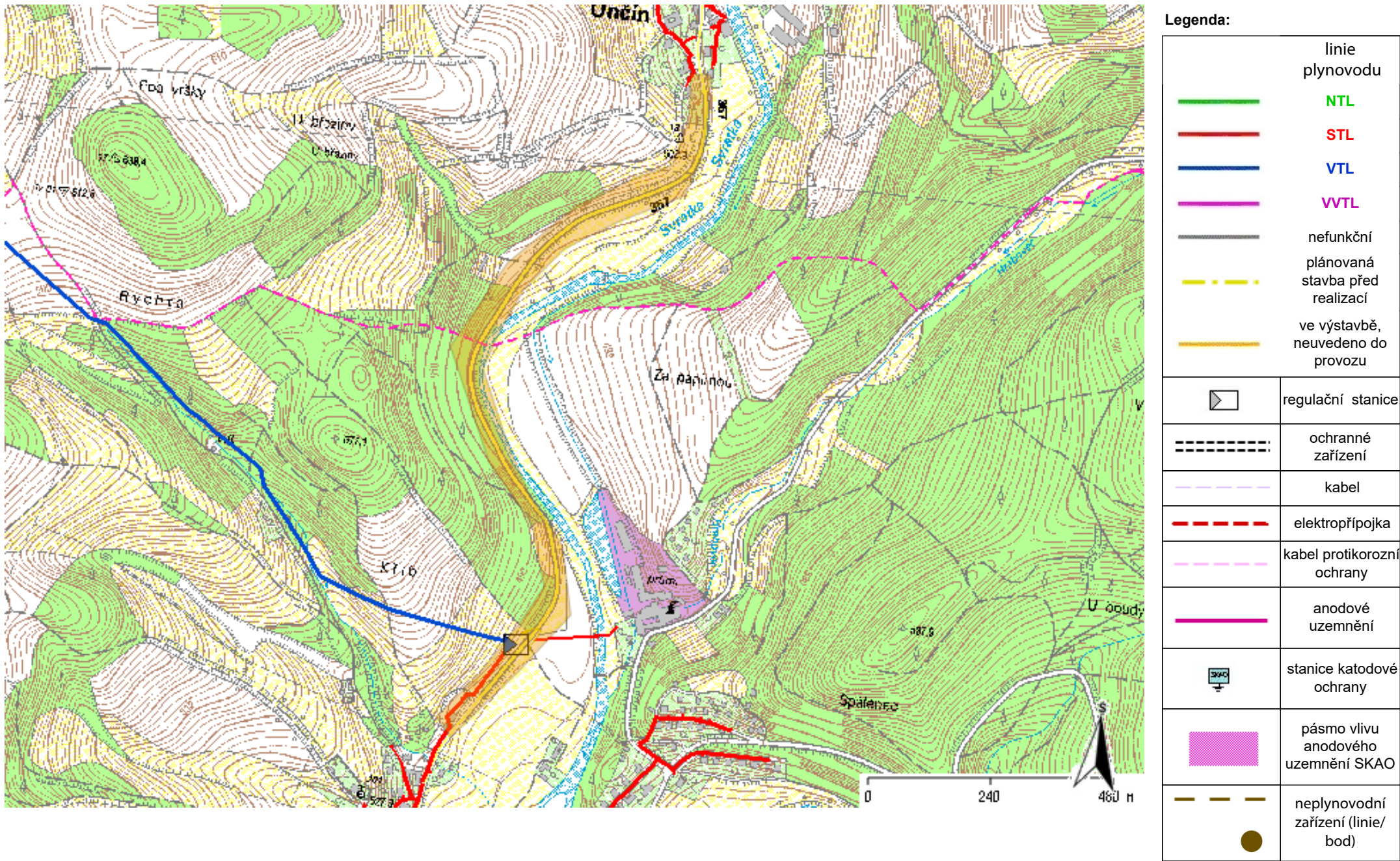
Provozovatel DS: GasNet, s.r.o.; Stavebník: Kraj Vysočina , Žižkova 1882/57 , 58601 Jihlava. K.ú.: Dalečín , Uncín.



Legenda:		linie				
		NTL/ STL/ VTL/		ochranné zařízení		neplynovodní zařízení (linie/bod)
		VVTL		kabel protikoroziční ochrany		
		plynovodu		kabel		
		nefunkční		elektropřipojka		anodové uzemnění
		plánovaná stavba před realizací				stanice katodové ochrany
		výstavba		regulační stanice		pásmo vlivu anodového uzemnění SKAO

Příloha: Orientační zakres plynárenského zařízení. Tato příloha je nedílnou součástí stanoviska č. 5002056680 ze dne 02.01.2020.

Provozovatel DS: GasNet, s.r.o.; Stavebník: Kraj Vysočina, Žižkova 1882/57, 58601 Jihlava. K.ú.: Dalečín, Unčín.



Provozovatel DS: GasNet, s.r.o.; Stavebník: Kraj Vysočina, Žižkova 1882/57, 58601 Jihlava. K.ú.: Dalečín, Unčín.

